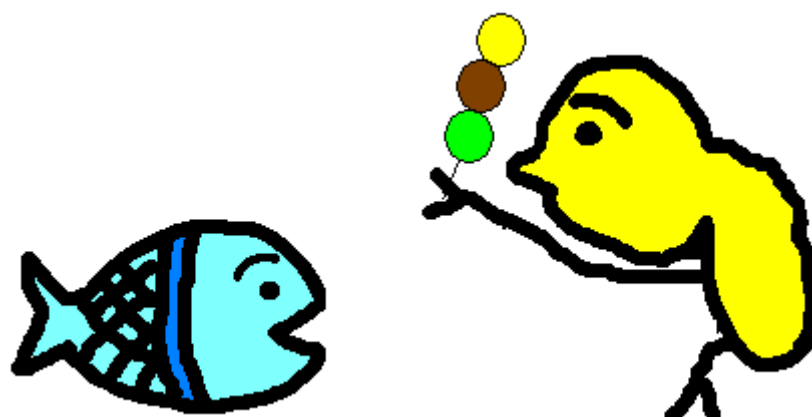


はじめてのRPG

～ さしごの宝箱～



◆はじめに

この度は Windows ソフト **はじめての RPG ～さいごの宝箱～** を
プレイいただき有り難うございます。

ご使用前にこの取扱説明書をよく読んでいただき、正しい使用方法で
お楽しみください。

※このゲームに登場する人物・場所・団体等の名称は全て架空のもので

◆ゲームを始めるまでの手順

1、ダウンロードをする。

まずは作者の個人 WEB サイト「冒険者の砦(<http://www.danbain2.net/>)」や
フリーソフト専用サイト等からダウンロードを行ってください。

2、zip ファイルを解凍する。

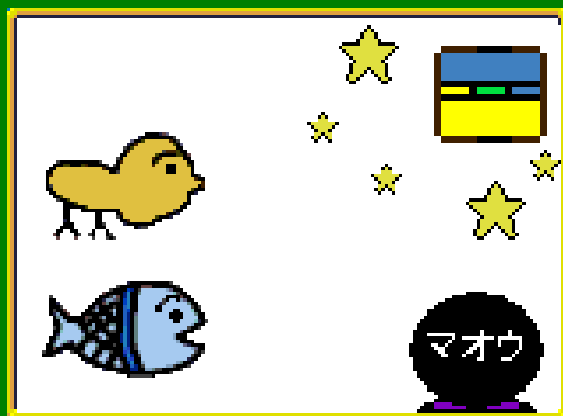
はじめての RPG ～さいごの宝箱～ は zip ファイルで圧縮されているので、
解凍ツールを使用して解凍を行ってください。

3、ゲームを始める。

zip ファイルを解凍したら、矢印のアイコンをクリックしゲーム画面を
スタートさせます。ゲーム画面は F4 ボタンを押すとサイズの変更が出来ます。

ゲームの始め方など何かご不明な点がございましたら作者までご連絡ください。

◆ストーリー



この世にとってもごうかな宝箱があるという
それは魔王ティッシュが持っているという
魔王をたおし平和と宝。いっせきにちょう
そんな夢をみて立ち向う2匹の妖精がいた

この世にとってもごうかな宝箱があるという
それは魔王ティッシュが持っているという
魔王をたおし平和と宝。いっせきにちょう
そんな夢をみて立ち向かう2匹の妖精がいた

◆キャラクター紹介

・2匹の妖精



このゲームの主人公であり、プレイヤー自身。
とてもごうかな宝箱を求めて旅立つことになる。
能力値は同じだが、戦闘タイプと補助タイプに分かれているので、
2匹で出来ることを考え、ゲームをクリアしよう。

・魔王ティッシュ



このゲームのボスであり、魔王。
とてもごうかな宝箱を持っているという。
どういう事情なのか知らないが、正面しか向かないのが特徴的である。
自身の有利となるバトルフィールドを作り出す。

◆タイトル画面

はじめてのRPG

～さしごの宝箱～



↑↓のキーで、**はじめから**、**つづきから**、**やめる**の3つの項目にカーソルを合わせ、Enter キーで決定します。

【役割】

・はじめから

ゲームを初めからプレイしたい時に選択します。

・つづきから

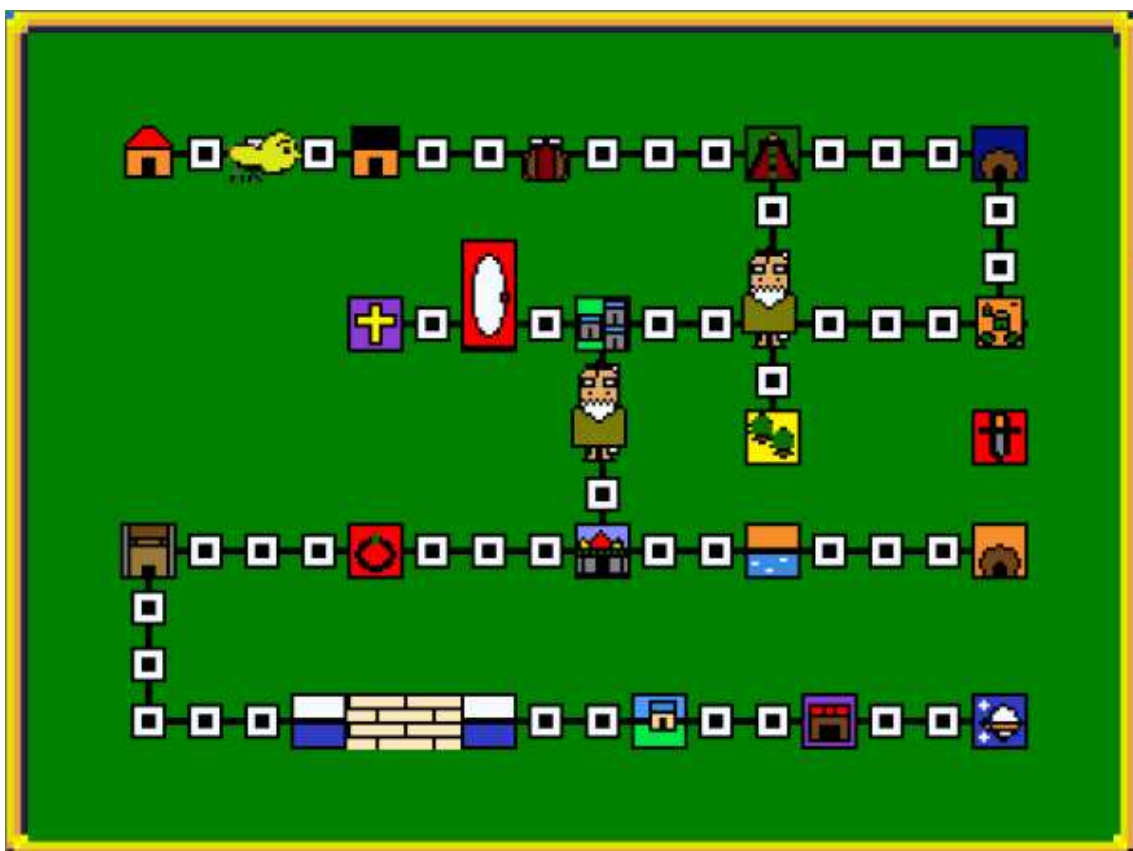
ゲームの進行状況を保存したデータがある場合に選択可能となります。

保存したデータからプレイ再開したい時に選択します。

・やめる

ゲームを終了し、画面を閉じます。

◆ 移動画面(フィールド)



←↑→↓の各キーで、対応した方向に主人公を**移動**、
Enter キーでキャラクターと**会話をする**、町やダンジョンなどの施設に**入る**、
文章の**文字送り**、Esc キーで**ステータス画面**を呼び出します。

【役割】

主人公を移動し、町やダンジョンなどの各施設に移動することができます。

◆移動画面(町やダンジョンなどの中)

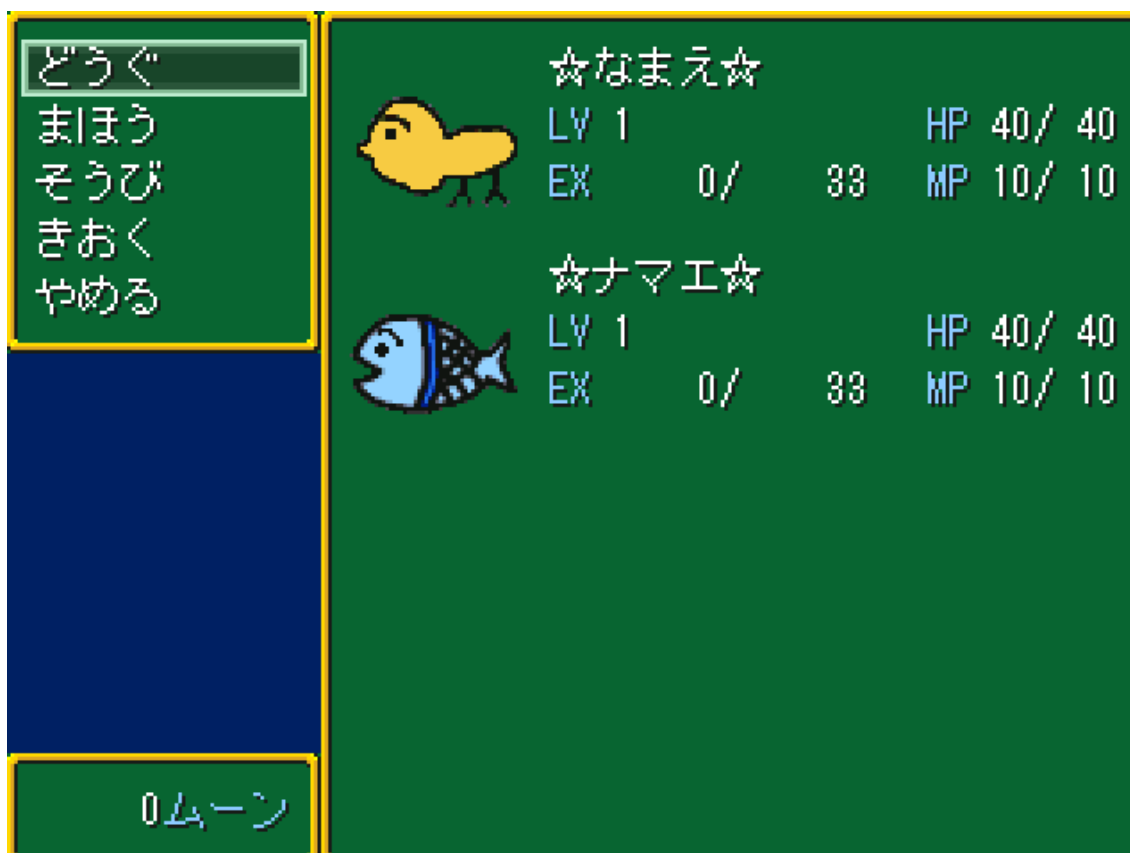


←↑→↓の各キーで、対応した方向に主人公を**移動**、
Enter キーでキャラクターと**会話をする**、
宝箱を**あける**、看板を**みる**、カードを**ひろう**、スイッチを**おす**、
文章の**文字送り**、Esc キーで**ステータス画面**を呼び出します。

【役割】

主人公を移動し、キャラクターと会話することで冒険に必要な情報を得ることができ、物を調べることによって冒険に必要なまたは有利になるような**どうぐ**を得ることができます。

◆ステータス画面



移動画面にて Esc キーを入力すると妖精 2 匹のステータスを確認することができます。
↑↓のキーで、各項目にカーソルを合わせ、Enter キーで行動を選択することができます。

【役割】

妖精 2 匹のHP(ヒットポイント)やMP(マジックポイント)の残数、
現在のLV(レベル)とEX(経験値)などの情報を知ることが出来ます。

・どうぐ

戦闘で傷ついたHPやMPを回復するどうぐを使用することが出来ます。

・まほう

HPを回復できるまほうを使用することが出来ます。

・そうび

ぶき、ウモウ、ハット、くつ、ゆびわを身につけることが出来ます。

・きおく

ゲームの進行状況を記録することが出来ます。

・終了

ゲームを終了します。

◆4つのキーアイテム

チェンジ	: 1	アクション	: 1
ワープ	: 1	ショートカット	: 1

どうぐは基本的に使用する度に1つ減りますが、
チェンジ、アクション、ワープ、ショートカットの4つのキーアイテムは
何度でも使用することができます。

【役割】

・チェンジ

妖精2匹の隊列(前列・後列)を変更します。
戦闘では前列の妖精はMPが自然に回復していき、
後列の妖精はHPが自然に回復していきます。
戦闘中に使用することも可能ですので状況に応じて使い分けてください。

・アクション

前列の妖精のそばにいるぶきを移動画面で使用するアクションモードに切り替え、
または切り戻すことができます。

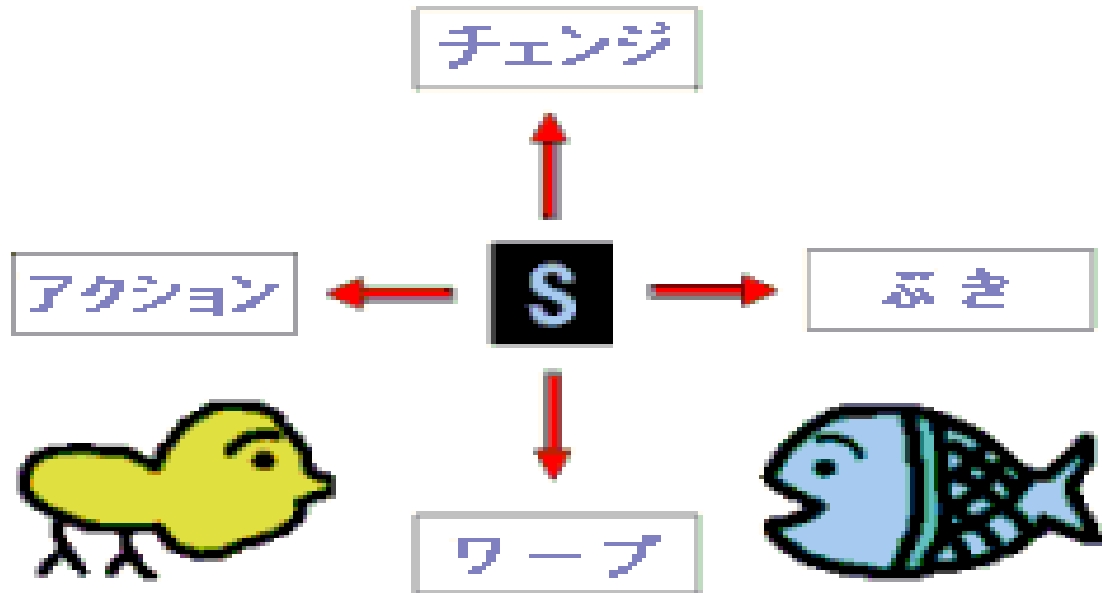
・ワープ

町やダンジョンなどの各施設から一瞬にしてフィールドマップへ脱出することができます。

・ショートカット

これらのキーアイテムはステータス画面を呼び出し、
どうぐ一覧画面から選択することで使用できますが、
さらに単純明快にしたショートカット画面を呼び出すことができます。
ただし、ショートカット画面の場合はステータス画面と異なり、
移動画面中のヒトやモ/が停止しないため、注意が必要です。

◆ショートカット画面



ショートカットを手に入れた状態で移動画面中に Shift キーを押すと、アクション、チェンジ、ワープの3つのキーアイテムの使用および、ぶきのそうび変更をするショートカット画面を呼び出すことができます。

【役割】

↑キーでチェンジを使用

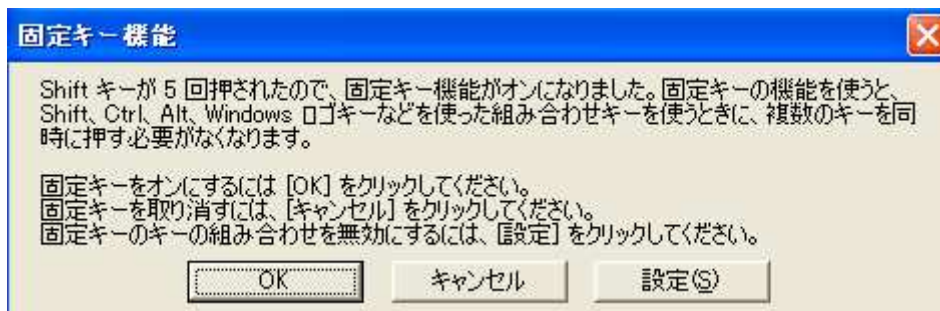
←キーでアクションを使用

↓キーでワープを使用

→キーでぶきのそうび変更

Shift キーでショートカット画面をとじる

PCによっては Shift キーを5回続けて押すと、以下のメッセージが表示されるのでご注意ください。



◆戦闘画面(妖精全体の行動編)



まず、**たたかう**、**おまかせ**、**にげる**の3つの選択肢が表示されます。

←↑→↓の各キーでカーソルを操作し、Enterキーで決定、

Escキーでキャンセルすることが出来ます。

【役割】

・たたかう

妖精2匹の戦闘行動をプレイヤーが全て命令することができます。

初出現の敵や強敵と戦う場合などにはお勧めです。

・おまかせ

妖精2匹の戦闘行動が自動になります。

弱い敵との戦闘や行動の選択が面倒なときなどにお勧めです。

・にげる

戦闘から脱出することを試みます。

成功すれば戦闘は終了しますが、経験値やムーン、どうぐなどは得られません。

失敗すれば1ターンの間、敵から総攻撃を受けてしまいます。

◆戦闘画面(妖精各自の行動編)



妖精全体の行動にてたたかうを選択した場合、各自の行動を選択します。

こうげき、**まほう**、**ぼうぎょ**、**どうぐ**の4つの選択肢があります。

←↑→↓の各キーでカーソルを操作し、Enterキーで決定、

Escキーでキャンセルすることが出来ます。

【役割】

・**こうげき**

そうびしているぶきで物理攻撃を行い、敵にダメージを与えます。

急所に当たると大ダメージを与えることが出来ます。

・**まほう**

敵にダメージを与えるもの、味方を回復させるもの、

どく・眠りなどの状態異常を治療するものなど計16種類あります。

・**ぼうぎょ**

敵の攻撃から身を守ることにより、ダメージを軽減させることが出来ます。

・**どうぐ**

HPやMP、状態異常を回復するどうぐ、キーアイテムのチェンジを使用することが出来ます。

◆ステータス項目

妖精 2 匹にはHP・MPなどのステータスが与えられています。

ステータスの意味は次の通り。

- ・**LV** (レベル、妖精の全体的な成長値)
- ・**EX** (経験値、この値が一定数に達するとレベルが上がります)
- ・**HP** (生命力、0になると戦闘不能になります)
- ・**MP** (まほうを使うために必要なポイントです)
- ・**こうげき**(多いほど敵への物理攻撃のダメージが高くなります)
- ・**ぼうぎょ**(多いほど敵からの物理攻撃のダメージが低くなります)
- ・**まひょく**(物理攻撃ではなく、まほうにおける攻撃力と守備力の値です)
- ・**すばやさ**(行動の素早さ、にげる確率に関わる値です)

◆状態異常

状態異常を受けると戦闘が不利になります。

しかし、逆に敵を状態異常にさせるとこちらが有利になります。

戦闘終了後に全ての状態異常は自動的に治ります。

状態異常は次の通り。

・**とく**

戦闘中に毎ターンごとにHPが一定量消費してしまいます。

・**ミュート**

戦闘中にまほうが一切使えなくなってしまう

・**ねむり**

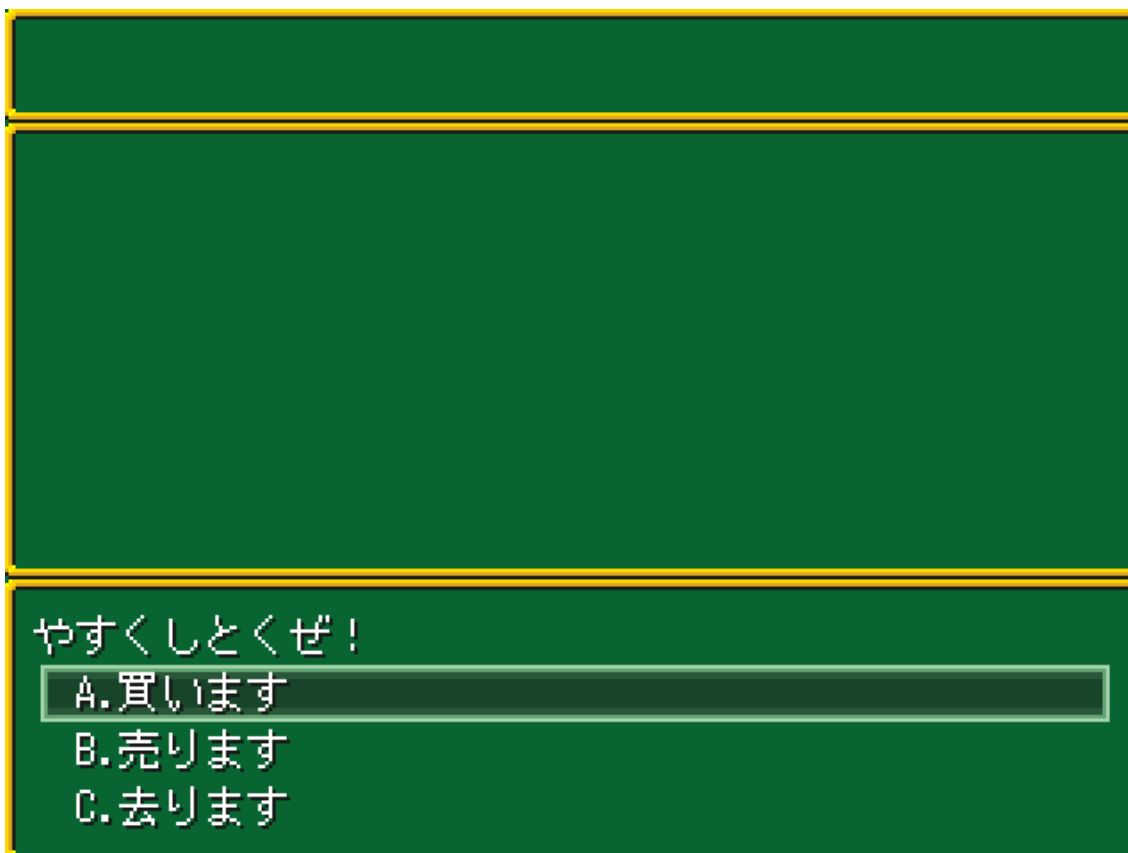
戦闘中に何も行動が出来なくなってしまう。

敵から物理攻撃を受けたり、一定のターンを過ぎると、目を覚まします。

・**一回休み**

戦闘中に 1 ターンの間、行動が出来なくなってしまう。

◆どうぐ屋・そうび品屋での売買



どうぐ屋、そうび品屋に話しかけると、購入・売却することが出来ます。

売買画面「やすくしとくぜ！」

(三択) ①「買います」 ②「売ります」 ③「去ります」

・買います

商品を購入したい時に選択します。

キーボードの上下で選んで、Enter キーで決定します。

一度に複数購入したいときには、数を指定して買うこともできます。

・売ります

自分の手持ちのアイテムを売却したい時に選択します。

・去ります

用が無いとき。用が済んだときに選択します。

◆宿屋

宿泊により、身も心も癒してくれます。

宿泊すると、**HPもMPも全回復**の効果があり、
料金も発生しないので、妖精2匹にとって命綱ともいえる店です。

◆きおく

ステータス画面の**きおく**を選択することにより、

ゲームの進行状況を保存することが出来ます。

ゲームオーバーになると、きおくした状態まで戻されてしまいますので、
こまめに保存しておきましょう。



おつかれさま
でした

◆どうぐ一覧

No	名称	効果	値段
1	おだんご	味方一人のHPを20以上回復させる	30
2	みたらし	味方一人のHPを50以上回復させる	200
3	だいふく	味方一人のHPを120以上回復させる	600
4	みそしる	味方一人のMPを20以上回復させる	400
5	とんじる	味方一人のMPを40以上回復させる	1000
6	こんそめ	味方一人のHPとMPを80以上回復させる	5000
7	生き返り薬	味方一人を復活させる	350
8	月のしずく	味方一人を復活させ、HPを半分回復させる	1500
9	太陽のしずく	味方一人を復活させ、HPを全回復させる	3000
10	毒消し薬	味方一人のどくを治療する	10
11	ボイス薬	味方一人のミュートを治療する	10

◆ぶき一覧

No	名称	効果	値段
1	ハンマー	こうげき+020 Act:岩を砕く	非売品
2	ダッシュ	こうげき+020 Act:歩く速度がアップ	非売品
3	ジャンプ	こうげき+050 Act:飛びこえることが出来る	非売品
4	ライト	こうげき+050 Act:よく見えるようになる	非売品
5	ドリル	こうげき+100 Act:板を壊したい直したいする	非売品
6	オーラ	こうげき+100 Act:飛んでくる剣をはじく	非売品
7	ソード	こうげき+150 Act:何かの役にたつはず	非売品
8	ナミ/リ	こうげき+150 Act:水の上を移動できる	非売品

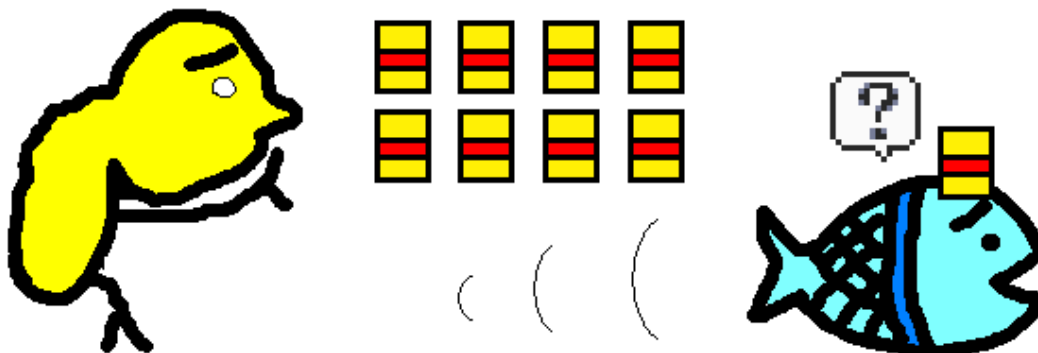
◆まほう一覧

No	名称	効果	消費 MP
1	ファイア	敵一体に火の玉を放ち、ダメージをあたえる	3
2	ヒール	味方一人の HP を回復させる	3
3	ポイズン	敵一体にダメージをあたえ、どく状態にする	4
4	ドクトリ	味方一人のどくを治療する	2
5	ミュート	敵一体をまほうが使用できない状態にさせる	4
6	アルカナ	味方一人のまじょくを上げる	8
7	ライトン	敵一体に電撃を放ち、ダメージをあたえる	8
8	バリア	味方一人のぼうぎょを上げる	10
9	ラプソディ	敵全体を眠らせる	10
10	リバイ	味方一人を復活させる	14
11	フリーズ	敵全体に冷気を放ち、ダメージをあたえる	12
12	スイッチ	敵一体にダメージをあたえ、1 ターン行動不能にする	6
13	スポイル	敵全体のぼうぎょを下げる	16
14	キュア	味方全員の HP を回復させる	16
15	サンライト	敵一体に太陽の光を放ち、ダメージを与える	99
16	スターライト	敵全体に星の光を放ち、ダメージを与える	27

◆9つのカード

ゲーム中のあらゆるところにカードが落ちています。合計 9 枚。

ゲームクリアー自体には関係ありませんが、より深く楽しみたい方は集めてみましょう。



ユーザーのみなさまへ

ゲーム開発、生産、検査には万全の注意を払っておりますが、万一誤動作などを起こす場合がございます。お手数ではございますが、制作者までご連絡いただけますようお願いいたします。それでは、冒険をお楽しみくださいませ。